

Pacchetto di videosorveglianza



Storage NAS/4 videocamere/switch/cavi

snapserver



- SnapServer con 2 unità
- Cavo di alimentazione
- 2 cavi Ethernet



- Switch PoE e adattatore
- 4 cavi di rete personalizzati



- 4 videocamere MOBOTIX™ (variabili; esempi visualizzati)

Passaggio 1

Registrazione

È **fondamentale** attivare la garanzia SnapServer. L'assistenza tecnica e la garanzia **non saranno disponibili** fino all'attivazione della garanzia:

1. Andare all'indirizzo <http://www.overlandstorage.com/> e selezionare **Service & Support** (Assistenza e supporto) > **My Products** (I miei prodotti).
2. Nel **Site Login** (Login sito), inserire l'**indirizzo e-mail** e la **password** e fare clic su **GO** (VAI).
3. Fare clic su **Register New Product** (Registra un nuovo prodotto).
4. Inserire le informazioni (compreso il numero di serie) e fare clic su **Submit** (Inoltra).

NOTA: verrà ricevuta un'e-mail di conferma con le istruzioni su come completare il processo di registrazione.

Passaggio 2

Installazione delle unità

L'apparecchiatura SnapServer NAS è dotata di quattro alloggiamenti per unità vuoti. Nella confezione di spedizione sono incluse due unità disco preconfigurate nei supporti assieme a due vassoio di riempimento.

IMPORTANTE: per garantire una circolazione dell'aria e un raffreddamento appropriati, in **ogni** alloggiamento deve essere installato un gruppo unità o un vassoio di riempimento. Non è consentito lasciare alloggiamenti vuoti.

1. Far scorrere verso destra il **pulsante di rilascio presente** sul primo gruppo unità. Il fermo sul lato anteriore del supporto si aprirà e l'impugnatura si estenderà.



Far scorrere verso destra

2. Con lo sportello dell'apparecchiatura aperto, posizionare il **gruppo unità** davanti all'**alloggiamento vuoto** più alto.

3. Far scorrere il **gruppo** nell'alloggiamento fino a quando non scatta in posizione.

4. Per chiudere il gruppo, ruotare la relativa **impugnatura** finché non scatta, bloccando quindi l'unità in posizione.

5. Ripetere i **Passaggi 1-4** per l'altro gruppo unità e per i vassoi di riempimento.

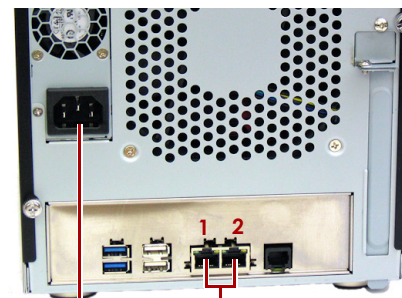
6. Chiudere lo **sportello** SnapServer.



Passaggio 3

Collegamenti apparecchiatura

Tutte le porte di cablaggio, le connessioni di alimentazione e le aperture di sfianto si trovano sul pannello posteriore dell'apparecchiatura.



Alimentazione Cavo
Ethernet Porte



PoE Porte

1. Determinare la **posizione** di PC di gestione, SnapServer NAS e switch PoE (Power over Ethernet) e collocarli dove designato.
2. Utilizzando uno dei due **cavi Ethernet** presenti nella confezione:
 - Collegare una estremità del cavo alla **porta Ethernet 1**
 - Collegare l'altra estremità a una **porta non POE standard** (se disponibile).
3. Ripetere il **Passaggio 2** per connettere l'altro **cavo Ethernet** alla **porta Ethernet 2**.
4. Collegare il cavo di alimentazione alla **presa di alimentazione CA** sull'apparecchiatura.
5. Collegare l'altra estremità al **cavo di alimentazione** in una sorgente di alimentazione CA adeguatamente dotata di messa a terra.
6. Premere brevemente il **pulsante di alimentazione** (⏻) per accendere l'unità.

NOTA: attendere circa due minuti affinché il LED di stato di SnapServer sia di colore verde fisso prima di procedere all'installazione della videocamera.

Passaggio 4

Cablaggio e installazione delle videocamere

AVVERTENZA: per ridurre il rischio di scariche elettriche o danni all'apparecchiatura, scollegare sempre tutti i cavi di alimentazione mentre si lavora sul modulo.

1. Determinare le migliori **posizioni delle videocamere** con un esperto MOBOTIX di fiducia.
2. Montare le **videocamere** nelle posizioni predefinite.
3. Collegare tutti i **cavi di rete** alle videocamere.

NOTA: i cavi dovrebbero essere contrassegnati alle due estremità per indicare che la videocamera è collegata.

4. Collegare le altre estremità dei cavi alle porte PoE sullo switch.

Passaggio 5

Installazione di MxManagementCenter

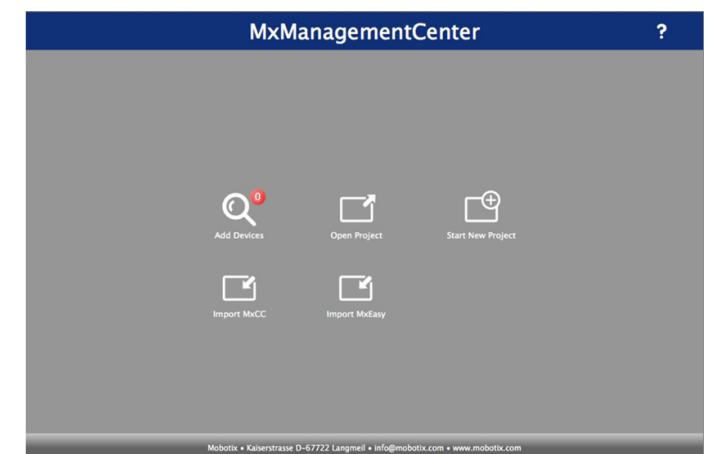
Il software MxManagementCenter (MxMC™) consente di gestire videocamere, monitoraggio video in diretta e registrazione video. Per ottenere il software:

1. Accedere alla sezione **MxMC Software Downloads** (Download software MxMC) del sito Web MOBOTIX:
https://www.mobotix.com/eng_US/Support/Software-Downloads/MxMC
2. In fondo alla pagina **Available Updates and Tools** (Aggiornamenti e strumenti disponibili) selezionare la **versione più recente** del sistema operativo.
3. Sul lato destro, fare clic su **Login** (Accedi).
Se non si è registrati, fare clic su **Not Registered?** (Non registrato?) e seguire le istruzioni.
4. Digitare **nome utente** e **password**.
5. In fondo alla pagina **Software Downloads MxMC** (Download software MxMC) selezionare il **file EXE** adeguato al proprio sistema.
6. Scaricare il **software MxMC** annotando la posizione in cui è stato salvato.
7. Avviare il **file MxMC** scaricato e seguire le istruzioni per l'installazione.

Passaggio 6

Aggiunta videocamere in MxMC

1. Avviare il **software MxMC**.
Dovrebbe essere possibile visualizzare la schermata predefinita MxManagementCenter:



L'icona Add Devices (Aggiungi dispositivi) con l'immagine di una lente di ingrandimento visualizza **0** dispositivi collegati.

- Fare clic su **Add Devices** (Aggiungi dispositivi) per consentire a MxMC di cercare le videocamere.

Una volta che la ricerca è stata completata, verranno visualizzate tutte le videocamere:



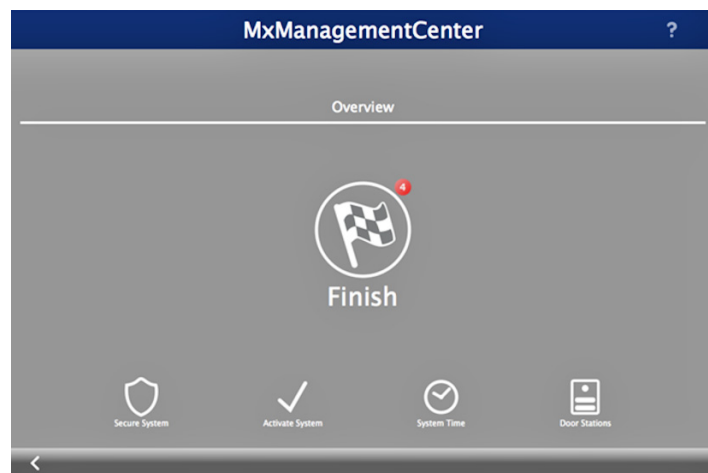
NOTA: nell'eventualità in cui non venga trovata alcuna videocamera, è necessario regolare gli indirizzi IP. Fare riferimento alla guida "How to change your IP-address" (Come modificare l'indirizzo IP) sul sito Web MOBOTIX.

- Tenere premuto il tasto **MAIUSC** e fare clic sulle finestre della videocamera per selezionare e sottolineare quelle che si desidera gestire.

Il numero delle videocamere selezionate viene visualizzato nell'angolo in basso a destra:

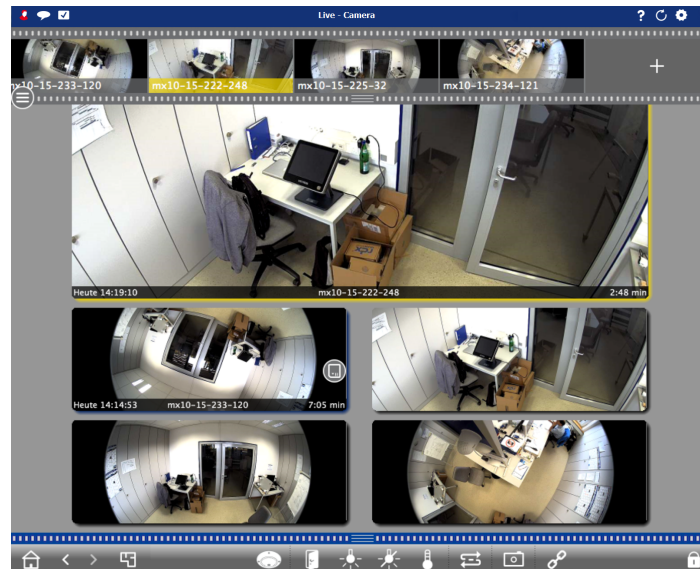


- Nell'angolo in basso a destra fare clic sulla **freccia destra** accanto al numero delle videocamere.



- Fare clic sull'**icona della bandiera a scacchi** per completare l'installazione della videocamera.

La schermata iniziale visualizza (la visualizzazione della schermata potrebbe risultare leggermente diversa):



Le videocamere vengono ora riconosciute dal software MxMC.

Passaggio 7

Collegamento di SnapServer NAS a MxMC

Collegando SnapServer e MxMC è possibile recuperare immagini e registrazioni video direttamente dal sistema NAS per la riproduzione ad alta velocità.

- Selezionare **File > Preferences** (Preferenze) dalla barra dei menu MxMC. Se necessario, premere il tasto **Alt** per visualizzare il menu.
- Selezionare **Recordings Paths** (Percorsi di registrazione) e fare clic sul **segno più (+)**.
- Utilizzando la tabella riportata di seguito, inserire le **impostazioni** adeguate:

Impostazione	Descrizione
Nome	Overland Storage SnapServer NAS
Tipo	Condivisione di rete
File Server	Inserire "http://SNAPnnnnnnn" (nome predefinito dell'apparecchiatura), dove <i>nnnnnnn</i> corrisponde al numero dell'apparecchiatura presente sull'etichetta applicata sulla parte inferiore del dispositivo.
Directory	Il nome della condivisione è " dati (dati)".
Nome utente	MOBOTIX
Password	meinsm (Può essere modificata in interfaccia di gestione Web SnapServer)

- Eseguire un test della connessione facendo clic sul pulsante **Test**.

Nel caso di problemi con l'accesso all'apparecchiatura, potrebbe essere necessario individuare l'indirizzo IP attualmente assegnato.

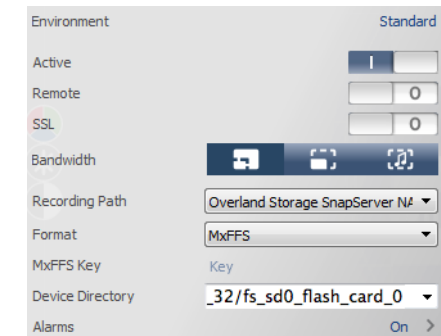
Se non è possibile, può essere assegnato un nuovo indirizzo IP mediante SnapStorage Manager (SSM), un'applicazione amministrativa che fornisce agli amministratori un'unica interfaccia da cui è possibile scoprire qualsiasi SnapServer, cluster SnapScale o nodo di inizializzazione sulla rete. È possibile scaricare e installare SSM all'indirizzo:

<http://docs.overlandstorage.com/ssm>

Installare SSM su un computer dello stesso segmento di rete di MxMC.

- Fare clic con il pulsante destro su ciascuna **videocamera** e comunicare a MxMC dove trovare il video scritto dalla videocamera (**Device Directory** (Directory dei dispositivi) viene riempita automaticamente).

NOTA: dal momento che l'inizializzazione delle videocamere richiede tempo, potrebbe essere necessario qualche minuto per riempire il campo Device Directory (Directory dei dispositivi) e visualizzare i video archiviati nel server.



Il sistema di videosorveglianza è ora pronto all'uso!

Passaggio 8

Manuali utente

Per informazioni dettagliate sulla configurazione dell'apparecchiatura SnapServer, consultare la *SnapServer Administrator's Guide for GuardianOS (Manuale dell'amministratore SnapServer per GuardianOS)* o le *GuardianOS Release Notes (Note sulla versione di GuardianOS)*.



Questi documenti sono **disponibili on-line** all'indirizzo:

<http://docs.overlandstorage.com/snapserver>

Nella pagina Web sono inoltre disponibili versioni tradotte di questa Guida introduttiva.

Per ulteriore documentazione su SnapServer, cercare le informazioni di base sulla community SnapServer all'indirizzo:

<https://community.sphere3d.com/community/documentation/nas/snapserver>

Per maggiori informazioni su MxMC, fare riferimento al sito Web MOBOTIX all'indirizzo:

<http://www.mobotix.com/other/Products/MxManagementCenter?tab=371251#tab>

Garanzia e supporto tecnico

Per assistenza con le videocamere MOBOTIX, visitare:

<https://www.mobotix.com/other/Support/Support>

Per informazioni su garanzia e supporto tecnico generale relativo a SnapServer NAS, consultare la pagina Web **Contact Us** (Come contattarci):

<http://www.overlandstorage.com/company/contact-us/index.aspx>

Per informazioni su come contattare l'assistenza tecnica Overland, consultare la nostra pagina Web **Contact Support** (Contattare l'assistenza):

<http://docs.overlandstorage.com/support>



<http://support.overlandstorage.com>
È possibile ottenere ulteriore assistenza tecnica su Internet visitando la **pagina Web di assistenza di Overland Storage**, oppure contattando Overland Storage utilizzando le informazioni disponibili nella pagina **Contact Us** (Contatti) del sito Web.
Agosto 2016
©2016 Overland Storage, Inc.