

Программный комплекс для видеонаблюдения



Хранилище NAS / 4 камеры / Коммутатор / Кабели

snapserver



- SnapServer с 2 дисками.
- Кабель питания
- 2 Ethernet-кабеля



- Коммутатор PoE и адаптер
- 4 заказных сетевых кабеля



- 4 камеры MOBOTIX™ (модели могут отличаться, приведенные на схеме модели являются примерными)

Шаг 1

Регистрация

Важно активировать вашу гарантию на SnapServer. Техническая и гарантийная поддержка недоступна до тех пор, пока гарантия не активирована:

1. Перейдите на сайт <http://www.overlandstorage.com/> и выберите **Service & Support** (Поддержка и обслуживание) > **My Products** (Мои изделия).
2. В поле **Site Login** (Вход на сайт) введите ваш **адрес электронной почты** и **пароль**, и нажмите кнопку **GO** (ПЕРЕЙТИ).
3. Нажмите кнопку **Register New Product** (Зарегистрировать новое изделие).
4. Заполните информационные поля (включая серийный номер) и нажмите кнопку **Submit** (Отправить).

ПРИМЕЧАНИЕ: Вы получите от компании письмо по электронной почте с инструкциями по выполнению процедуры регистрации.

Шаг 2

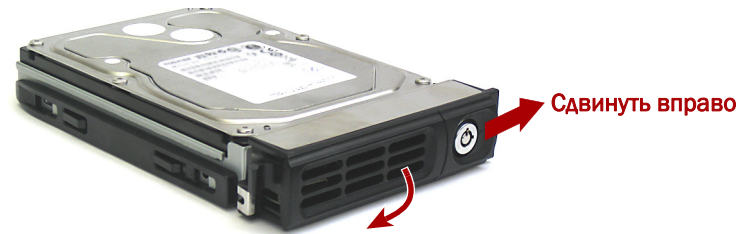
Установка дисков

Устройство SnapServer NAS поставляется с четырьмя пустыми отсеками для дисков. В комплекте предусмотрено два предварительно настроенных диска в корпусах и два пустых лотка.



ВАЖНО: Чтобы обеспечить надлежащую вентиляцию и охлаждение, необходимо, чтобы в **каждом** отсеке был установлен диск в сборе или пустой лоток. Нельзя оставлять отсеки пустыми.

1. Сдвиньте **кнопку разблокировки** на первом диске в сборе вправо. На передней стороне корпуса разблокируется фиксатор, и выдвинется ручка.



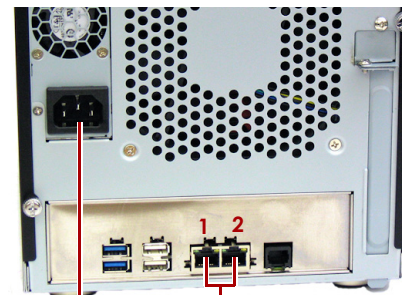
2. При открытой крышке устройства расположите **диск в сборе** перед верхним свободным **отсеком**.
3. Задвиньте **диск в сборе** в отсек до упора.
4. Закройте **ручку**, повернув ее до щелчка. Диск будет зафиксирован.
5. Повторите **Шаги 1–4** с остальными дисками в сборе и пустыми лотками.
6. Закройте **крышку** SnapServer.



Шаг 3

Подключения устройства

Все кабельные порты, соединения электропитания и вентиляционные отверстия расположены на задней панели SnapServer.



Кабель питания
Ethernet Порты



PoE Порты

1. Определите **местоположение** управляющего ПК, SnapServer NAS и коммутатора питания через Ethernet (PoE), а затем разместите их в местах эксплуатации.
2. Используя один из двух комплектных **Ethernet-кабелей**:
 - Подключите один конец кабеля к **Порту Ethernet 1**.
 - Подключите второй конец к стандартному **не-POE порту** (при его наличии).
3. Повторите **Шаг 2** со вторым **Ethernet-кабелем** для **порта Ethernet 2**.
4. Вставьте шнур питания в **гнездо для подключения питания переменного тока** на устройстве.
5. Подключите второй конец **кабеля питания** к надлежащим образом заземленному источнику питания переменного тока.
6. Кратковременно нажмите на переднюю **кнопку питания** (⏻) для включения модуля.

ПРИМЕЧАНИЕ: Прежде чем перейти к установке камер, подождите примерно две минуты, пока светодиодный индикатор состояния SnapServer не начнет гореть непрерывным зеленым светом.

Шаг 4

Установка камер и подключение кабелей



ВНИМАНИЕ! Чтобы избежать поражения электрическим током и повреждения оборудования, при работе с модулем всегда отсоединяйте кабели питания.

1. Определите наилучшие **места установки камер** с помощью выделенного вам специалиста MOBOTIX.
2. Смонтируйте **камеры** в определенные места установки.
3. Подключите все сетевые **кабели** к камерам.
ПРИМЕЧАНИЕ: Кабели должны быть промаркированы с обоих концов с указанием подключаемой камеры.
4. Подключите другие концы кабелей к **портам PoE** на коммутаторе.

Шаг 5

Установка MxManagementCenter

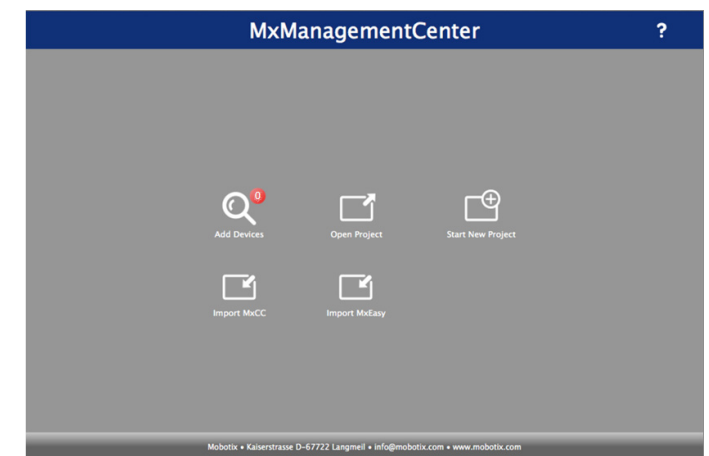
Программное обеспечение MxManagementCenter (MxMC™) предназначено для управления камерами, видеомониторингом в режиме реального времени и видеозаписью. Для получения программного обеспечения:

1. Перейдите в раздел **MxMC Software Downloads** (загрузки программного обеспечения MxMC) на сайте MOBOTIX:
https://www.mobotix.com/eng_US/Support/Software-Downloads/MxMC
2. Внизу страницы **Available Updates and Tools** (Доступные обновления и инструменты) выберите **последний выпуск** для вашей операционной системы.
3. Щелкните **Login** (Войти в учетную запись) с правой стороны. Если вы еще не зарегистрированы, щелкните **Not Registered?** (Не зарегистрированы?) и следуйте указаниям.
4. Введите свое **user name** (имя пользователя) и **password** (пароль).
5. В нижней части страницы **Software Downloads MxMC** (загрузки программного обеспечения MxMC) выберите соответствующий **файл EXE** для вашей системы.
6. Загрузите **программное обеспечение** MxMC, отметив для себя место его сохранения.
7. Запустите загруженный **файл MxMC** и следуйте указаниям по его установке.

Шаг 6

Подключите ваши камеры к MxMC

1. Запустите **программное обеспечение MxMC**. На дисплее должен быть отображен экран MxManagementCenter по умолчанию:



Значок **Add Devices** (Добавить устройства) (Увеличительное стекло) показывает, что было подключено **0** устройств.

- Щелкните **Add Devices** (Добавить устройства), чтобы позволить MxMC выполнить поиск ваших камер.

После завершения поиска вы увидите все подключенные камеры:



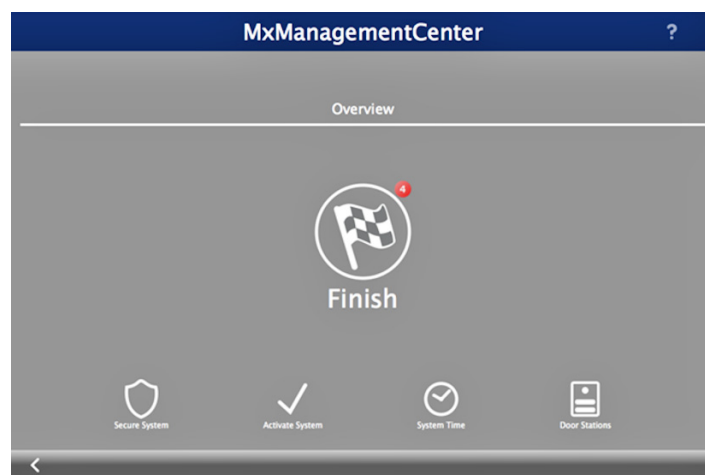
ПРИМЕЧАНИЕ: Если камеры не будут обнаружены, необходимо скорректировать ваши IP-адреса. См. руководство «How to change your IP-address (Как изменить свой IP-адрес)» на сайте MOBOTIX.

- Нажмите и удерживайте клавишу **Shift** и щелкните на окна камер для выбора и выделения нужных.

Количество выделенных камер показано в правом нижнем углу:

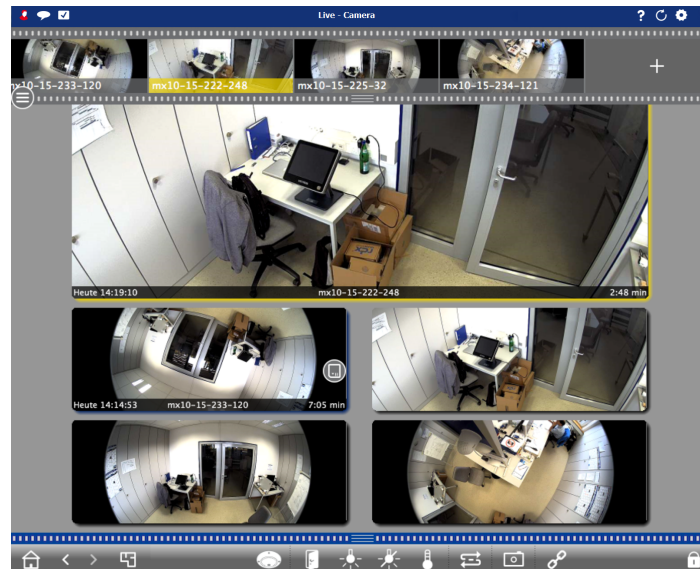


- Щелкните **правую стрелку** в правом нижнем углу рядом с количеством камер.



- Щелкните на **значок с клетчатым флагом** для завершения настройки камер.

Будет отображен начальный экран (ваш экран может незначительно отличаться):



Теперь программное обеспечение MxMC распознало ваши камеры.

Шаг 7

Подключите SnapServer NAS к MxMC

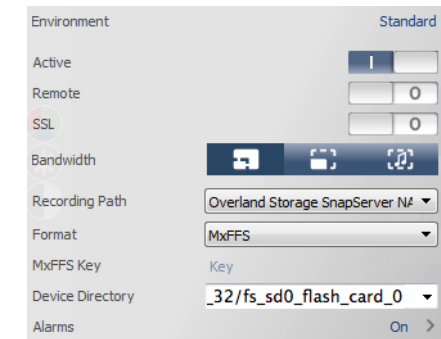
Подключив SnapServer к MxMC, вы сможете получать свои изображения и видео непосредственно из системы NAS для высокоскоростного воспроизведения.

- Выберите **File** (Файл) > **Preferences** (Настройки) в строке меню MxMC. При необходимости нажмите клавишу **Alt** для отображения меню.
- Выберите **Recordings Paths** (Пути записи) и щелкните на **значок «плюс» (+)**.
- С помощью приведенной ниже таблицы введите соответствующие **настройки**:

Настройка	Описание
Наименование	Overland Storage SnapServer NAS
Тип	Общий сетевой каталог
Файловый сервер	Введите «http://SNAPnnnnnn» (имя устройства по умолчанию), где nnnnnn — это номер устройства, указанный на этикетке, наклеенной на нижнюю панель устройства.
Каталог	Имя сетевого каталога «data».
Имя пользователя	MOBOTIX
Пароль	meinsm (Может быть изменен в веб-интерфейсе управления SnapServer).

- Проверьте соединение, щелкнув кнопку **Test** (тест). При наличии проблем с доступом к устройству возможно потребуется выяснить текущий IP-адрес. Если это невозможно, можно назначить новый IP-адрес с помощью SnapStorage Manager (SSM), приложения для администрирования, предоставляющего администраторам единый интерфейс, из которого они могут обнаруживать любой SnapServer, кластер SnapScale или неинициализированный узел в сети. Можно загрузить и установить SSM с сайта:
<http://docs.overlandstorage.com/ssm>
Устанавливать приложение SSM необходимо на компьютере, который подключен к тому же сегменту сети, что и MxMC.
- Щелкните правой кнопкой мыши по каждой **камере** и сообщите приложению MxMC, где искать видео, записанные данной камерой (**Device Directory** (Каталог устройств) заполняется автоматически).

ПРИМЕЧАНИЕ: Так как для инициализации камер требуется время, до заполнения поля **Device Directory** (Каталог устройств) и появления возможности просмотра сохраненных на сервере видео может пройти несколько минут.



После этого ваша система видеонаблюдения готова к работе!

Шаг 8

Руководства пользователя

Для получения подробной информации по настройке конфигурации устройства SnapServer см. *SnapServer Administrator's Guide for GuardianOS* (Руководство администратора SnapServer для GuardianOS) или *GuardianOS Release Notes* (Примечания к версии GuardianOS).

Данные документы **доступны на сайте**:

<http://docs.overlandstorage.com/snapserver>

Переведенные версии настоящего Руководства по быстрой установке также имеются на веб-странице.

Дополнительную документацию по устройствам SnapServer можно найти в базе знаний сообщества SnapServer по адресу:

<https://community.sphere3d.com/community/documentation/nas/snapserver>

Дополнительную информацию о MxMC см. на вебсайте MOBOTIX по адресу:

<http://www.mobotix.com/other/Products/MxManagementCenter?tab=371251#tab>

Гарантия и техническая поддержка

Для получения поддержки по камерам MOBOTIX см.:

<https://www.mobotix.com/other/Support/Support>

Информацию по гарантии и общей технической поддержке SnapServer NAS см. на странице **Contact Us** (Контакты):

<http://www.overlandstorage.com/company/contact-us/index.aspx>

Сведения по контактам со службой технической поддержки компании Overland можно найти на нашей веб-странице **Contact Support** (Техническая помощь):

<http://docs.overlandstorage.com/support>



<http://support.overlandstorage.com>
Дополнительную техническую поддержку можно получить в Интернете на веб-странице **Overland Storage Support** или обратившись в компанию Overland Storage, используя информацию, находящуюся на странице **Contact Us** (Контакты) нашего веб-узла.
OD11015 Август 2016 г. ©Overland Storage, Inc., 2016.